

Forme de livraison Erkoform-3

1 Erkoform-3	188 300
avec accessoires suivants:	
1 anneau de serrage de plaques	188 550
1 récipient pour granulés	188 570
1 disque de centrage (pré-montée) pour ultérieurement installer l'Occluform-3 (188 580)	188 095
1 disque à modèle	188 507
1 pot de granulés	188 593
1 pinceau pour granulés, aimant inclu	188 510
1 cordon électrique	188 001
1 granulés de remplissage granulés en acier inoxydable (magnétique) de bords arrondis (1,8 kg équipement initiale Erkoform-3)	110 852 (1,3 kg)
1 kit d'essai des plaques	

Instructions, instruction rapide, manuel de technique de thermoformage, carte des matériaux, liste de données des plaques, ERKODENT programme, carte de garantie, certificat de conformité

Référence:

188 300

Données techniques:

Mesures (mm): hauteur, 315
largeur, 350, profondeur, 370
poids: 11,2 kg

Mesures de plaques:
diamètre, 120 mm
épaisseur, 0-6 mm

Électricité:

Volt: 230/240/115/100
Watt: 320 (chauffage inclu)
Fusible: 2 x T-2A (230/240 V)
ou 2 x T-4A (100/115 V)

Chauffage: radiateur infrarouge à ondes moyennes de longue vie
Volt: 230/240/115/100
Watt: 280

Capteur: capteur de température infrarouge sans contact

Vide:

avec système de pré-vide (app. 1 litre), vide, 0,6 bar, 1,8 l/min
niveau sonore < 68 db(A)

Recherche d'erreurs: erreur cause possible et élimination (sav, service après-vente)

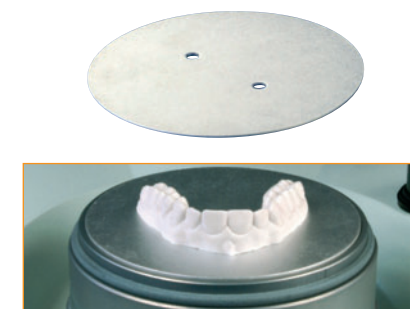
appareil ne marche pas	contrôler prise, fiche femelle et fusibles
radiateur ne recuit pas	changer radiateur, interrupteur chauffage ou platine (sav)
indication de température insensée	nettoyer vitre du capteur, changer capteur (sav)
vide insuffisant	enlever les granulés des joints, contrôler si la plaque a des trous, changer les joints, nettoyer ou changer la pompe à vide (sav)
pompe à vide ne marche pas	nettoyer membrane (sav), appareil trop froid, laisser dégeler l'appareil app. 2 heures (à cause de la formation d'eau de condensation) à température ambiante

Erkoform-3

Erkoform-3, appareil de thermoformage sous vide avec contrôle de température sans contact et pré-vide.



Pot de granulés*
intérieur 97 mm
Hauteur intérieur 40 mm



Disque à modèle* pour des modèles travaillés très plats.

*fait partie de la livraison

Instructions

Veillez lire avant mise en service!

- Chauffage infrarouge à ondes moyennes avec couvercle
- Anneau de serrage de plaques
- Réception de plaque
- Poignée de réception de plaque avec creux de prise
- Colonne pour faire tourner la réception de plaque
- Branchement au secteur (au verso)
- Vitre du capteur pour capture de température
- Indication de la température des plaques
- Instruction rapide ou liste des favorites
- Interrupteur principal
- Récipient pour granulés



Tous les appareils sont équipés ex usine d'une disque de centrage pour l'Occluform-3.

Sécurité:

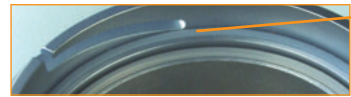
L'opérateur de l'appareil est responsable pour l'observance des prescriptions de prévention des accidents. La construction de l'appareil Erkoform-3 considère les normes légales (voir certificat de conformité, documents de l'appareil).

ATTENTION! Indications de sécurité:

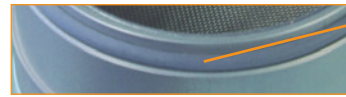
Ne pas toucher le radiateur - surface chaude! Le boîtier du radiateur atteint des températures jusqu'à 70 °C! **Utiliser l'appareil seulement sous surveillance.** Ne pas stocker des matières facilement inflammables à proximité de l'appareil.

Utilisation: Utiliser avec l'appareil Erkoform-3 seulement des matériaux de thermoformage appropriés d'un diamètre de 120 mm et d'une épaisseur jusqu'à 6 mm et des modèles appropriés. Autrement, nous déclinons toute responsabilité du fait des produits.

Nettoyage et maintenance: Pour nettoyer l'appareil, n'utiliser qu'un chiffon humide. Ne pas utiliser ni de détergent ni de nettoyant. En cas d'utilisation intensive, remplacer les joints chaque année.



Joint réception de plaques 188 011



Joint pot de forme 188 017

Instructions d'installation

L'Erkoform-3 est branché au réseau électrique indépendamment d'une installation à l'air comprimé. Pour éviter que l'eau (p.ex projections d'eau) pénètre dans l'appareil, celui-ci doit se trouver dans un environnement sec.

Mettre de l'instruction rapide:



ou de la liste des favorites:



Mise en service

Introduire la fiche derrière dans l'appareil. Brancher la fiche-réseau à une prise de courant. L'appareil est prêt à fonctionner. En cas de non-utilisation de l'appareil, débrancher.

Vitre du capteur

Veuillez contrôler si la vitre du capteur est couverte de poussière ou crasseuse. Cela causerait des erreurs de mesure. Si nécessaire, dépoussiérer ou nettoyer avec un drap humide (pas des détergents!).



Recommandation

Ne faire marcher l'appareil que lorsqu'il est rempli de granulés (ill.). Pour remplir, tirer la réception des plaques au creux de prise vers le haut et autour du point de rotation en arrière vers l'extérieur jusqu'à la butée. Lisser les granulés, les granulés superflus tombent dans une goulotte circonférentielle et peuvent être évacués avec un pinceau dans le récipient pour granulés. Il ne doit pas y avoir des granulés sur les joints.



Thermoformer: Exemple Erkodur 1 mm

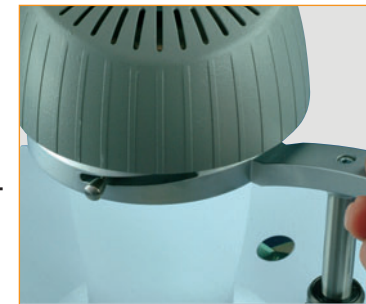
1. Enlever l'anneau de serrage des plaques, mettre la plaque et sécuriser avec l'anneau de serrage.



2. Encastrer le modèle dans les granulés maintenant ou pendant le processus de chauffage.



3. Tourner la réception de plaques au-dessous le chauffage jusqu'elle s'enclenche.



4. **Seulement maintenant** activer l'interrupteur principal.



5. Prêter attention à la température de plaque.



6. Thermoformer dès que la température finale soit atteinte, pour cela...



7. ... tourner la plaque au-dessus du modèle et ...



8. ...baisser complètement à la poignée.



9. Attendre le temps de refroidissement de la plaque (liste de températures des plaques).



10. Maintenant arrêter l'appareil.



11. Enlever la plaque avec le modèle.



L'Ocluform-3 peut être ultérieurement installé à l'Erkoform-3. Veuillez voir les instructions de l'Ocluform-3 pour travailler avec l'Ocluform-3.

