

Gebrauchsanleitung: **Erkodur**, klar • freeze • 0M1 • -A1 • -A2 • -A3



Kennzeichnung:

Beiliegende Dokumente beachten

Gebrauchsanweisung beachten

Einmaliger Gebrauch

For prescription use only

EG-Richtlinie 93/42/EWG



Lagerung:

Vor Sonnenlicht geschützt lagern



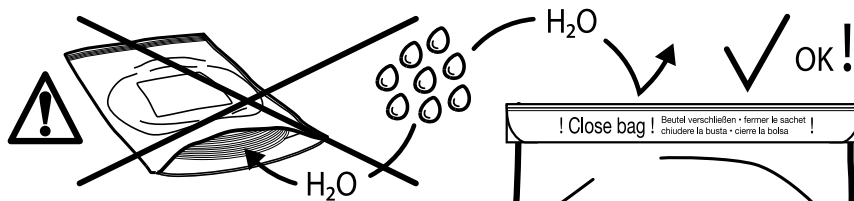
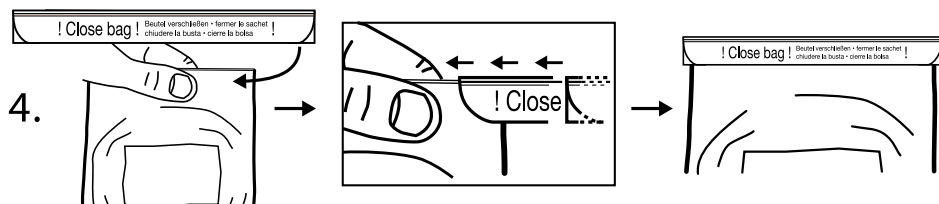
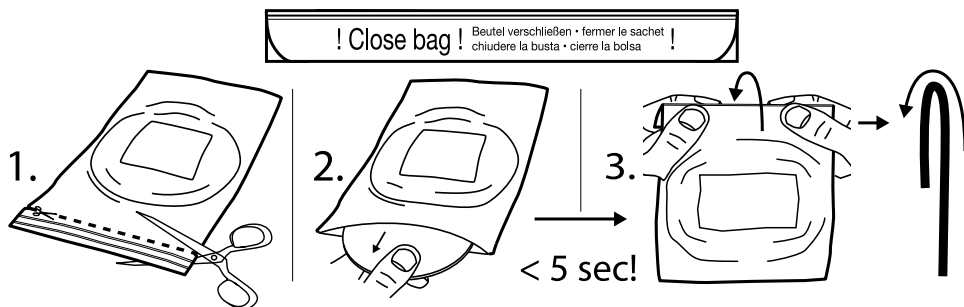
Trocken lagern

35 °C/95 °F

5 °C/41 °F

Empfohlene Lagertemperatur

Handhabung des Aluminiumbeutels zur Vermeidung von Feuchtigkeitsaufnahme des Materials:



(Hersteller)

Erkodent Erich Kopp GmbH • Siemensstraße 3 • 72285 Pfalzgrafenweiler, Germany

Tel. + 49 (0) 74 45/85 01-0 • Fax + 49 (0) 74 45/20 92 • info@erkodent.com • www.erkodent.com

EN ISO • 13485:2016 • ISO 9001:2015

ERKODENT®



Gebrauchsanleitung: **Erkodur**, klar • freeze • 0M1 • -A1 • -A2 • -A3

Anwendungsgebiet:

Tiefziehmaterial und Zubehör für die Herstellung von kieferorthopädischen und zahnärztlichen Geräten.

Einsatzgebiet:

Erkodur ist geeignet zur Herstellung tiefgezogener intra-oraler Geräte wie Aufbiss-, Knirscher-, Stabilisierungsschienen, Korrekturschienen (Aligner), Verbandplatten, kosmetische Schienen, Antischnarchschiene und Provisorien.

Kontraindikationen:

- Bei bereits bekannter allergischer Reaktion auf Kunststoffe sollte eine spezifische Allergie auf Erkodur (PETG) ausgeschlossen werden.

Achtung:


- Die Verwendung ist auf die Herstellung von kieferorthopädischen und zahnärztlichen Geräten begrenzt.
- Die Verwendung unterliegt der Verantwortung des Behandlers.
- Verwendung nur auf Empfehlung oder Verschreibung eines dazu berechtigten Behandlers.
- Allergische Reaktionen sind unwahrscheinlich, können jedoch nicht ausgeschlossen werden.
- Fehlerhafte Verarbeitung kann dazu führen, dass Risse, Brüche und scharfe Kanten entstehen. Bei kleinen Abbrüchen besteht die Gefahr einer Aspiration.

Vorsichtsmaßnahmen:

- Erkodur wird nur für die oben genannten Dentalgeräte empfohlen.
- Nur zur einmaligen Verwendung.
- Beachten Sie die Lagerhinweise.
- **Achtung, feuchtigkeitsempfindlich:**
Den Aluminiumbeutel sofort wieder fest verschließen (siehe Handhabung des Aluminiumbeutels).

Chemische Charakterisierung:

PETG, Copolyester • Isolierfolie: PE, Polyethylen. Gesundheitlich unbedenklicher Thermoplast mit geprüfter Biokompatibilität. Wasserunlöslich, inaktiv, keine Gefahr für das Grundwasser.

 **Entsorgung/Recycling:** Allgemeines Kunststoffrecycling/Hausmüll.

Materialeigenschaften:

Zähnharte Folie. Äußerst schlagzäh. Verbindet sich mit Autopolymerisat (Resilit-S, 817 501 + 817 503).

Lieferform: Stärken von 0,5 bis 5,0 mm, Durchmesser 120 und 125 mm und 125 x 125 mm quadratisch.

Bestellinformationen siehe **Materialkarte, Programm, Tiefziehtechnik Broschüre** oder auf www.erkodent.com

Technische Daten:

Dichte, 1,27 g/cm ²	Wasseraufnahme, 0,2 %	Zugfestigkeit, 50 N/mm ²
Biegefestigkeit, 72 N/mm ²	Schlagzähigkeit, 10 kJ/m ²	Kerbschlagzähigkeit, 12 kJ/m ²
Streckspannung, 56 MPa	Bruchdehnung, 50 %	E-Modul, 2200 N/mm ²
Härte, Shore -	Kugeldruckhärte, 115 N/mm ²	Vicat Erweichungstemp., 80 °C
Temperaturbeständigkeit, 67 °C	Glasübergangstemp., 80 °C	Schrumpf (Einsatzgebiet), 0,4 %

Plastifizierung und Arbeitsanweisung: (nur Erkodent Tiefziehgeräte)

Die Folie immer so in das Gerät einlegen, dass die Schrumpfausgleichs-/Isolierfolie zum Modell zeigt. Der in den Geräteanleitungen angegebenen Vorgehensweise folgen. Foliendaten wie Heizzeit oder Tiefzieh Temperatur befinden sich in der internen Datenbank der Tiefziehgeräte. Den Folientyp und die Folienstärke (z.B. Erkodur 1,0 mm) auswählen und den vom Gerät angegebenen Arbeitsschritten oder der Geräteanleitung folgen.

(Erkoform-RVE/-3 und Erkopress ES 200-E: siehe beiliegende Folien-Datenblätter)

Geräte ohne Steuerung: Weichheitsgrad mit Instrument abtasten. Entstehen bleibende Eindrücke, dann tiefziehen, Abbildung.



Ausarbeitung: (siehe Tiefziehtechnik-Broschüre)

Eine Adjustierung des Gegenbisses ist mit Hilfe des Occluform (-3), oder durch Einschleifen oder Aufbau möglich. Empfohlene Ausarbeitungsinstrumente, Ausarbeitungssatz Quick 3 (110 830). Die Isolierfolie wird erst nach dem Tiefziehen und Ausarbeiten entfernt. Den mit Acrylat aufzubauenden Bereich zuvor mit wenig Monomer einstreichen. Mit Kunststoffpoliermitteln polierbar.